

完璧な'はいち君。

機能設計書（端末配置）

1. 部署設定機能

2. ルーム設定機能

3. アイコン設定機能

4. コメント設定機能

5. ボタン機能

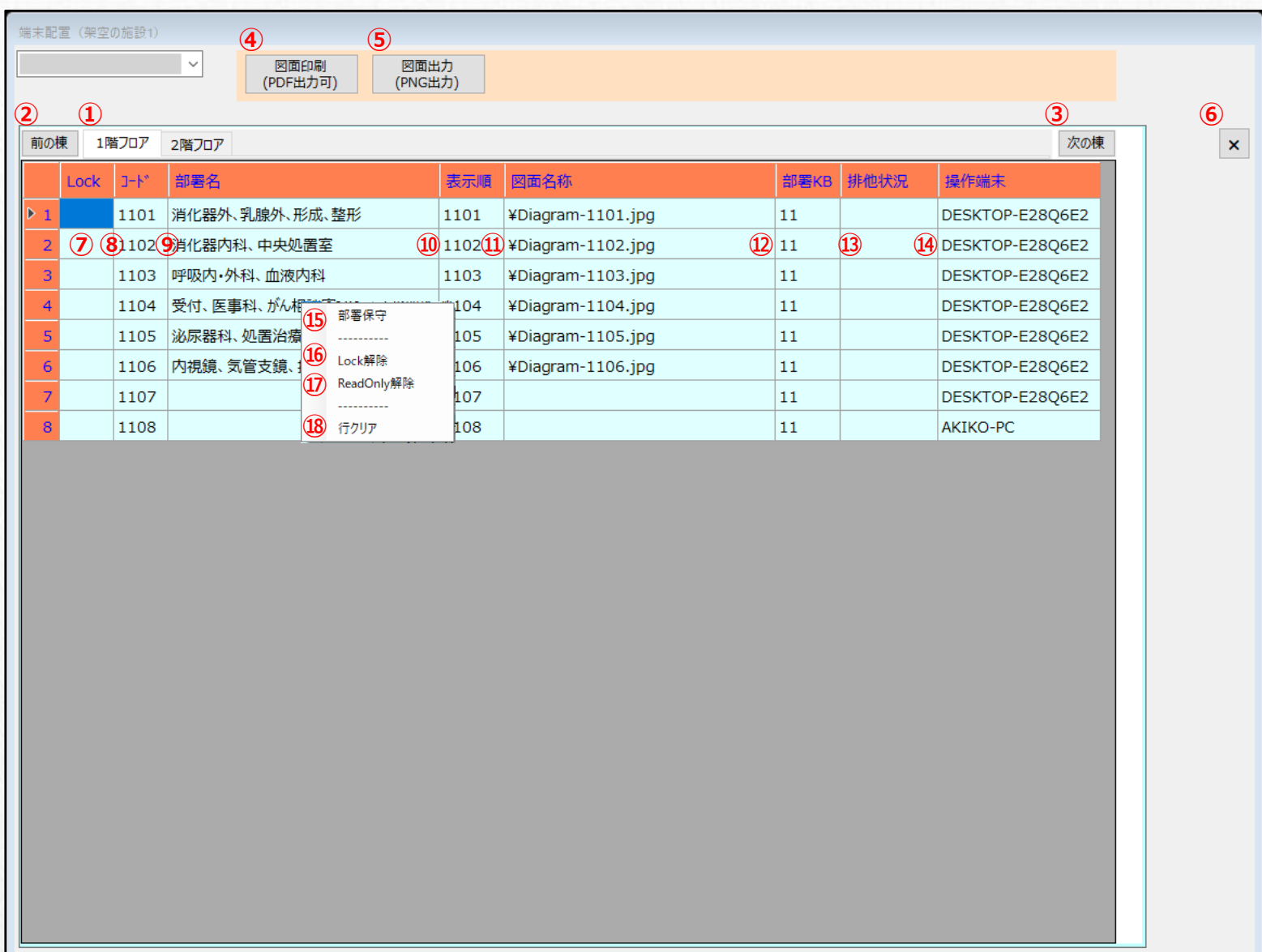
6. 図面取込み機能

7. 表示設定機能

8. 透過率設定機能

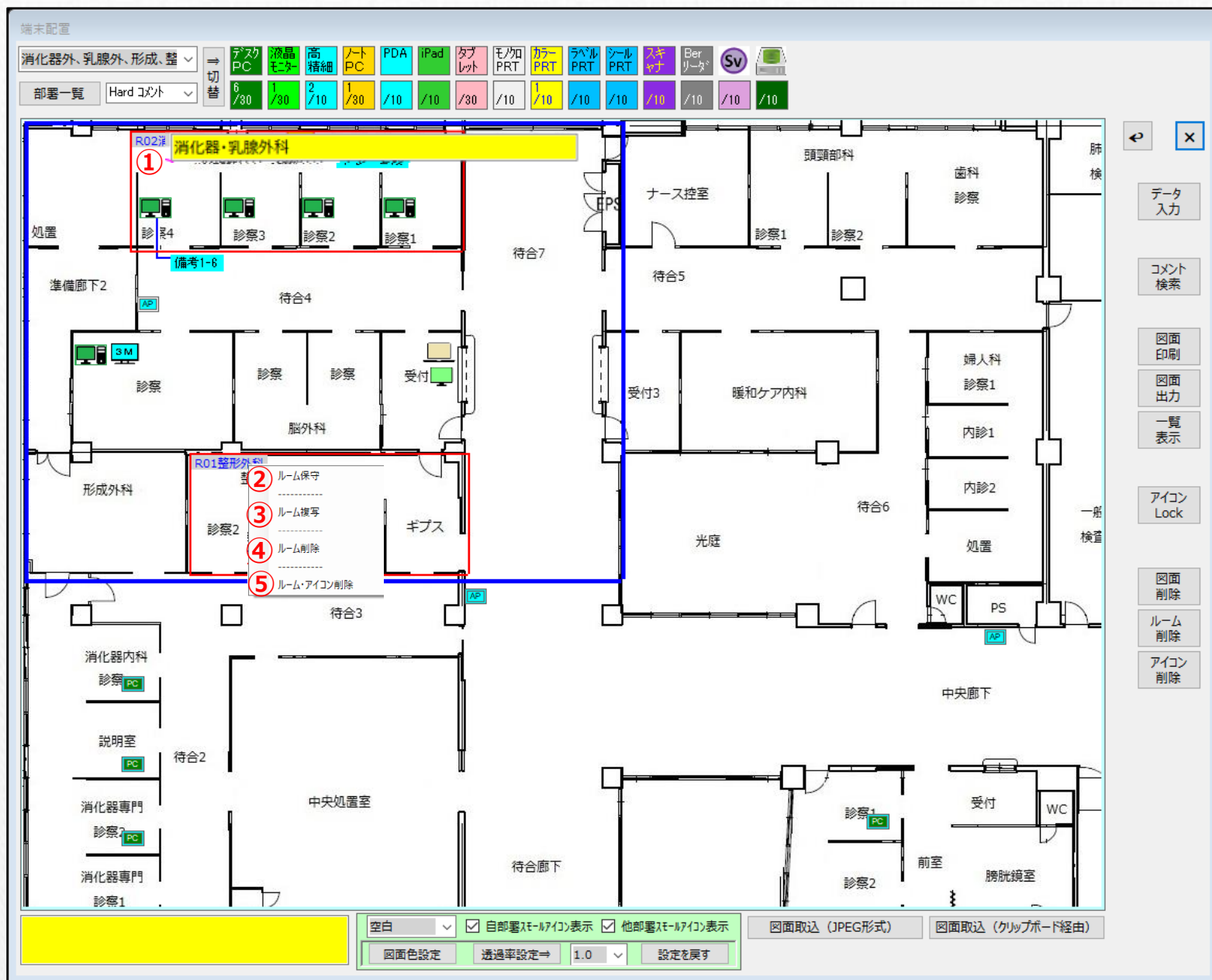
2021年 初版

1. 部署設定機能



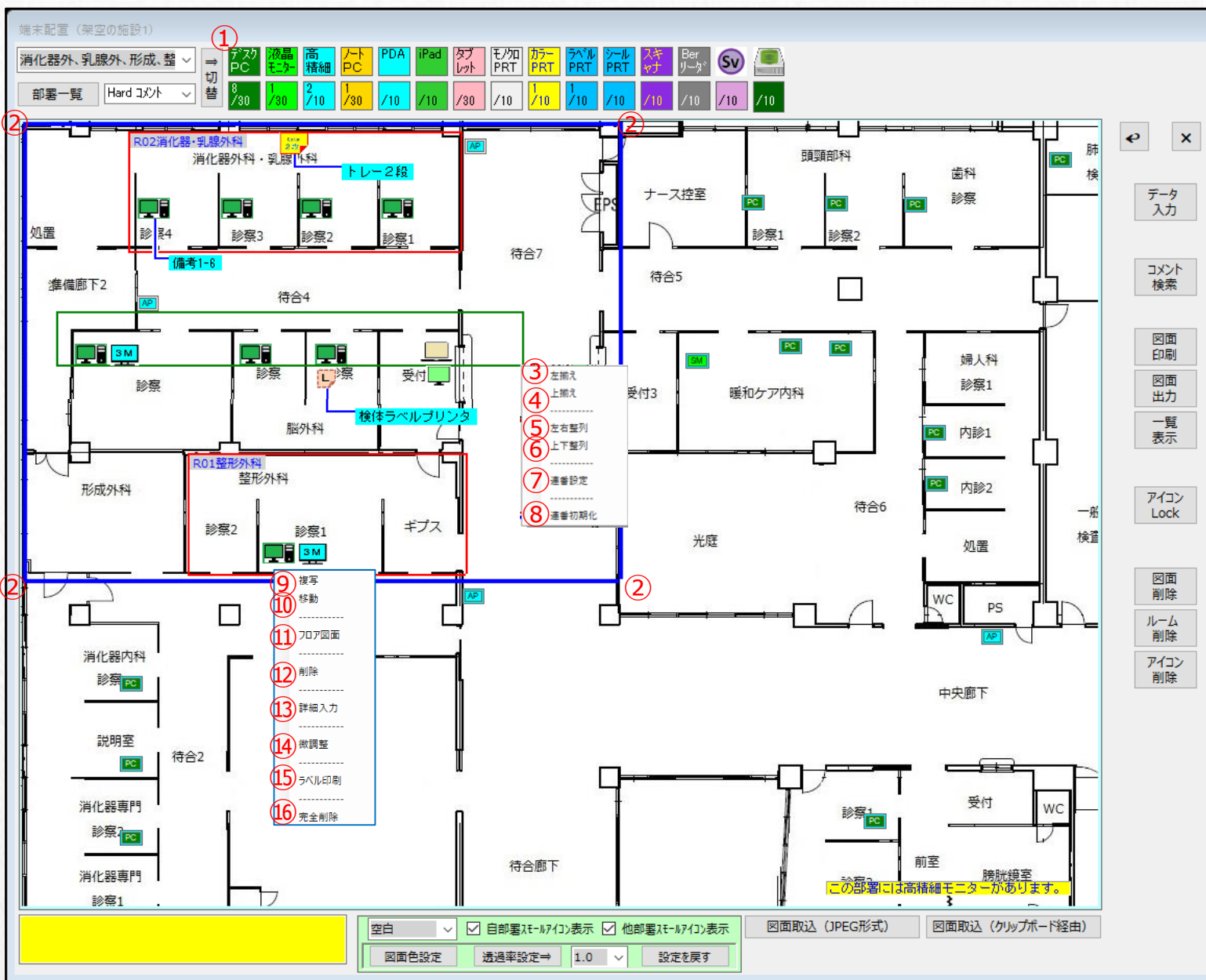
項目説明	項目説明	項目説明
<p>「部署一覧」は、メニューより「端末配置」ボタンクリック後に表示される画面で、この画面は以下のボタンで構成されている。</p> <p>①フロア切替 フロアの切替ができる。 ※フロアは棟ごとに設定できる。 試用版では11、12、21、22を用意している。</p> <p>②前の棟 棟の切替ができる。</p> <p>③次の棟 棟の切替ができる。</p> <p>④図面印刷（PDF出力可） 選択（複数選択可）した部署図面がデフォルトプリンタに連続で印刷できる。 ※プリンタに「PDF」指定がある場合はPDF形式で出力できる。</p> <p>⑤図面出力（PNG形式） 選択（複数選択可）した部署図面がPNG形式で連続で出力できる。</p> <p>⑥× 端末ごとに表示位置などを保存し、「端末配置」画面を終了する。</p>	<p>「部署一覧」の項目は以下で構成されている。</p> <p>⑦Lock 「アイコンLock」された場合に、この欄に「Lock」の文字が表示される。 ※マウス右ボタンメニューの「Lock解除」で解除できる。</p> <p>⑧コード 部署コードでフロア毎に決まったコードで管理されている。 ※棟17071：1101-1199 棟17072：1201-1299 棟27071：2101-2199</p> <p>⑨部署名 部署保守で設定された部署名を表示する。</p> <p>⑩表示順 表示順を表示する。</p> <p>⑪図面名称 取込まれ設定された図面名称を表示する。名称は自動的に付けられる。</p> <p>⑫部署KB 部署コードの頭2桁を表示する。 ※フロアコードと同一</p> <p>⑬排他状況 他の端末で操作されている場合、この欄に「ReadOnly」が表示される。</p> <p>⑭操作端末 部署操作を最後にした端末を表示する。</p> <p>※この部署一覧は、表示する項目と列幅の変更が可能</p>	<p>「部署一覧」よりマウス右クリックで表示されるコンテキストメニューは以下の項目で構成されている。</p> <p>⑮部署保守 部署マスタ保守画面を表示する。</p> <p>⑯Lock解除 アイコンのLockが解除される。 ※Lock状態のまま該当部署を開くと「参照モード」となりアイコンの操作はできない。</p> <p>⑰ReadOnly解除 部署のReadOnlyが解除される。 ※他の利用者が先に該当部署を開いた場合にReadOnly状態になる。 この、ReadOnly状態のまま該当部署を開くと「参照モード」となりアイコンの操作はできない。</p> <p>⑱行クリア 部署名と図面名称が空白になり新しい部署名及び図面の登録が可能となる。 ※図面は削除されるが、ルームとアイコンはそのままの状態が残る。</p> <p>※⑯、⑰、⑱の操作は管理者権限の利用者のみ可能</p>

2. ルーム設定機能



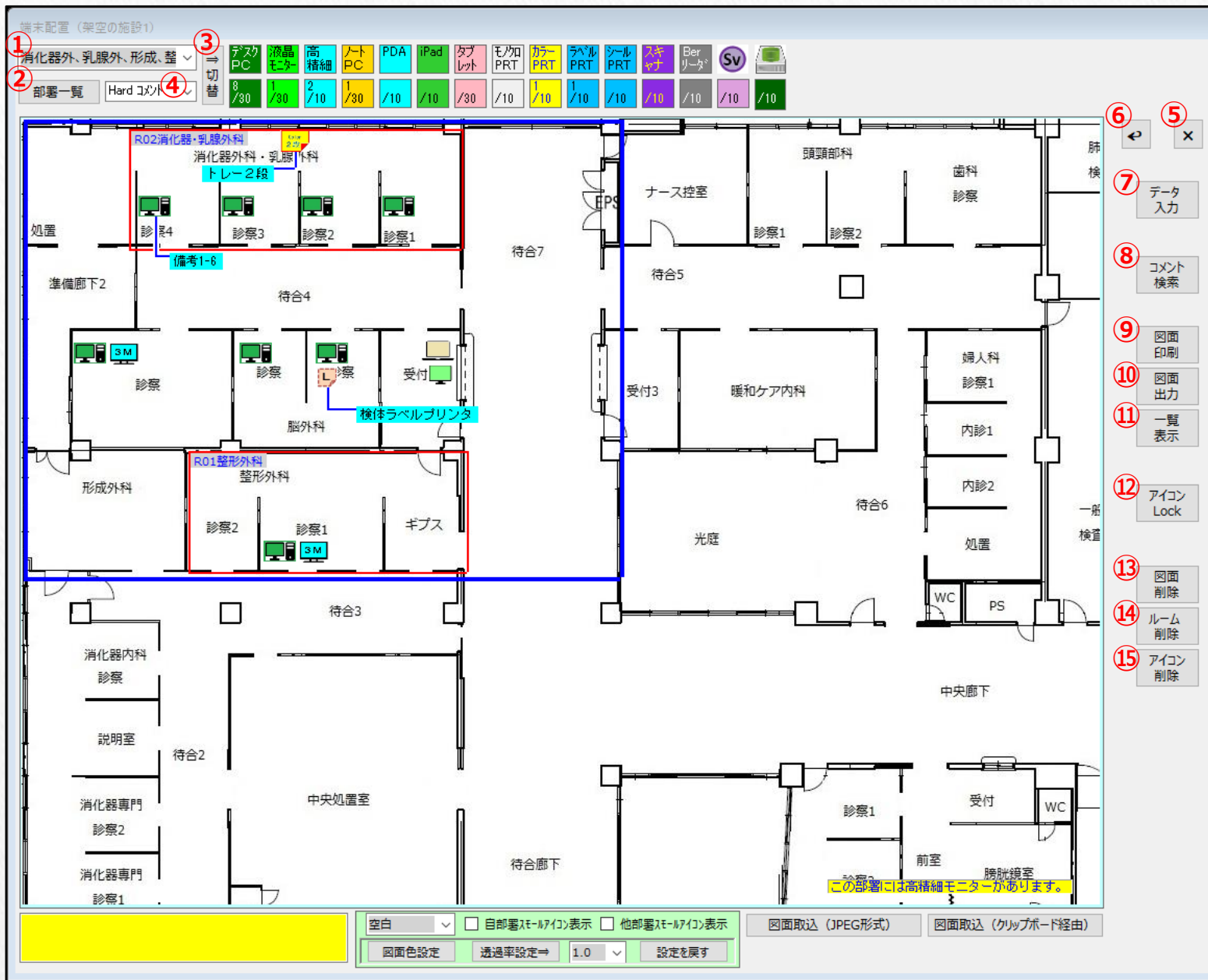
項目説明	項目説明
<p>「端末配置」画面に対し、ルームの設定ができる。</p> <p>①ルーム設定 ルームを設定することで、部署ごとのアイコン設置場所の詳細が設定できる。ルーム名は自由記載となる。</p> <p>※その他の機能として以下の機能がある。</p> <ul style="list-style-type: none"> ・ルーム移動 作成済みのルームのルーム名を左クリックしてドラッグ&ドロップする事で図面上の任意の場所にルームとルーム内のアイコンを移動する事ができる。 ・ルーム大きさ変更 作成済みのルームの赤い枠を左クリックしてドラッグすることで任意の大きさに変更する事ができる。 ・ルームにアイコンセット ルームにアイコンをセットすると、アイコンはそのルーム所属となる。 	<p>ルーム名ラベルにマウス右クリックで表示されるコンテキストメニューは以下の項目で構成されている。</p> <p>②ルーム保守 ルームマスタ保守画面を表示する。</p> <p>③ルーム複写 複写選択されたルームを図面上の任意の場所で、Ctrl+Shiftと左クリックでルーム範囲とルーム内のアイコンが複写される。</p> <p>④ルーム削除 ルームの削除（消去）ができる。</p> <p>⑤ルーム・アイコン削除 ルームとアイコンの削除（消去）ができる。</p>

3. アイコン設定機能



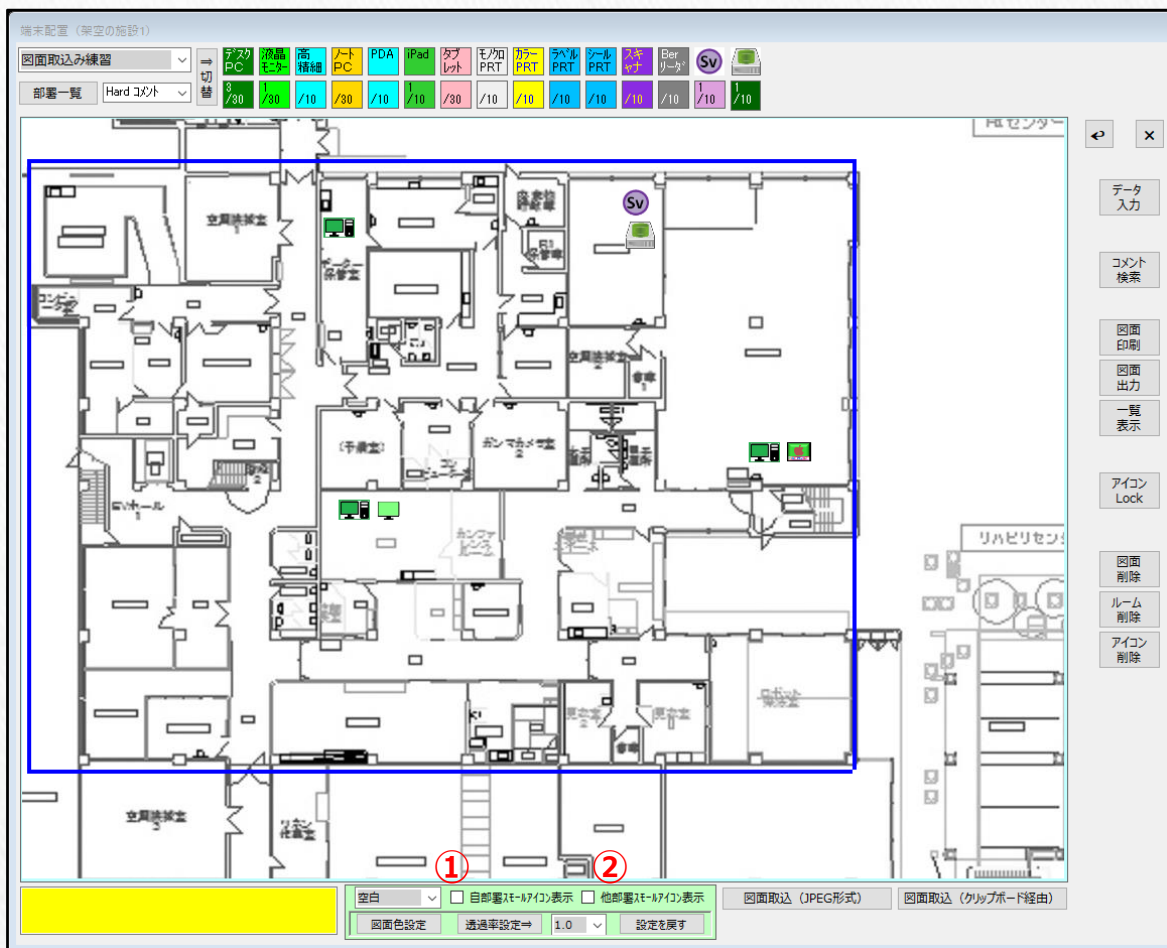
項目説明	項目説明	項目説明
<p>「端末部署」画面の部署範囲に対しアイコンのプロットができる。</p> <p>①アイコン アイコンはマウス左ボタンで囲んでプロットすることができる。下段ラベルには1アイコンごとにMAX数とプロット数を表示している。</p> <p>②部署範囲 図面の中で②の範囲が部署の範囲となり、この範囲内にアイコンのプロットができる。この範囲は動かすことができる。</p>	<p>アイコンをShift+マウスで囲うことで以下のことができる。</p> <p>③左揃え 複数のアイコンを囲んで、そのアイコンで一番上のアイコンの左位置に揃える。</p> <p>④上揃え 複数のアイコンを囲んで、そのアイコンで一番左のアイコンの上位置に揃える。</p> <p>⑤左右整列 複数のアイコンを囲んで、そのアイコンで一番左のアイコンから設定された距離(m)で左右の間隔をあける。 ※距離(m)は、Alt+マウスMoveで設定でき、少数以下も入力可。</p> <p>⑥上下整列 複数のアイコンを囲んで、そのアイコンで一番上のアイコンから設定された距離(m)で上下の間隔をあける。</p> <p>⑦連番設定 複数のアイコンを囲んで、そのアイコンの上・左から順番に番号の設定ができる。番号は、1から順番に振られる。 ※1～Xまで振られている場合は、X+1から振られる。</p> <p>⑧連番初期化 複数のアイコンを囲んで、そのアイコンの連番を初期化 (=0) する。</p>	<p>個々のアイコンに対し以下の事ができる。</p> <p>⑨複写 アイコンの複製ができる。</p> <p>⑩移動 アイコンを別の部署に移動することができる。</p> <p>⑪フロア図面 部署に配置しているアイコンをフロア全体の図面で見ることができる。</p> <p>⑫削除 アイコンの削除ができる。 ※論理削除のためアイコンの復活可能</p> <p>⑬詳細入力 アイコンの詳細情報の確認ができ、その情報の修正が可能です。 ※詳細情報は設定マスタで自由に設定可能で項目名、入力可・不可、表示可・不可などの設定できる。</p> <p>⑭微調整 キーボードの上下左右キー操作でアイコンの微調整ができる。 ※アイコン上でCtrl+マウスClickも微調整</p> <p>⑮ラベル印刷 ラベルの印刷ができる。</p> <p>⑯完全削除 アイコンを完全に消すことができる。 ※物理削除されるため復活不可</p>

5. ボタン機能



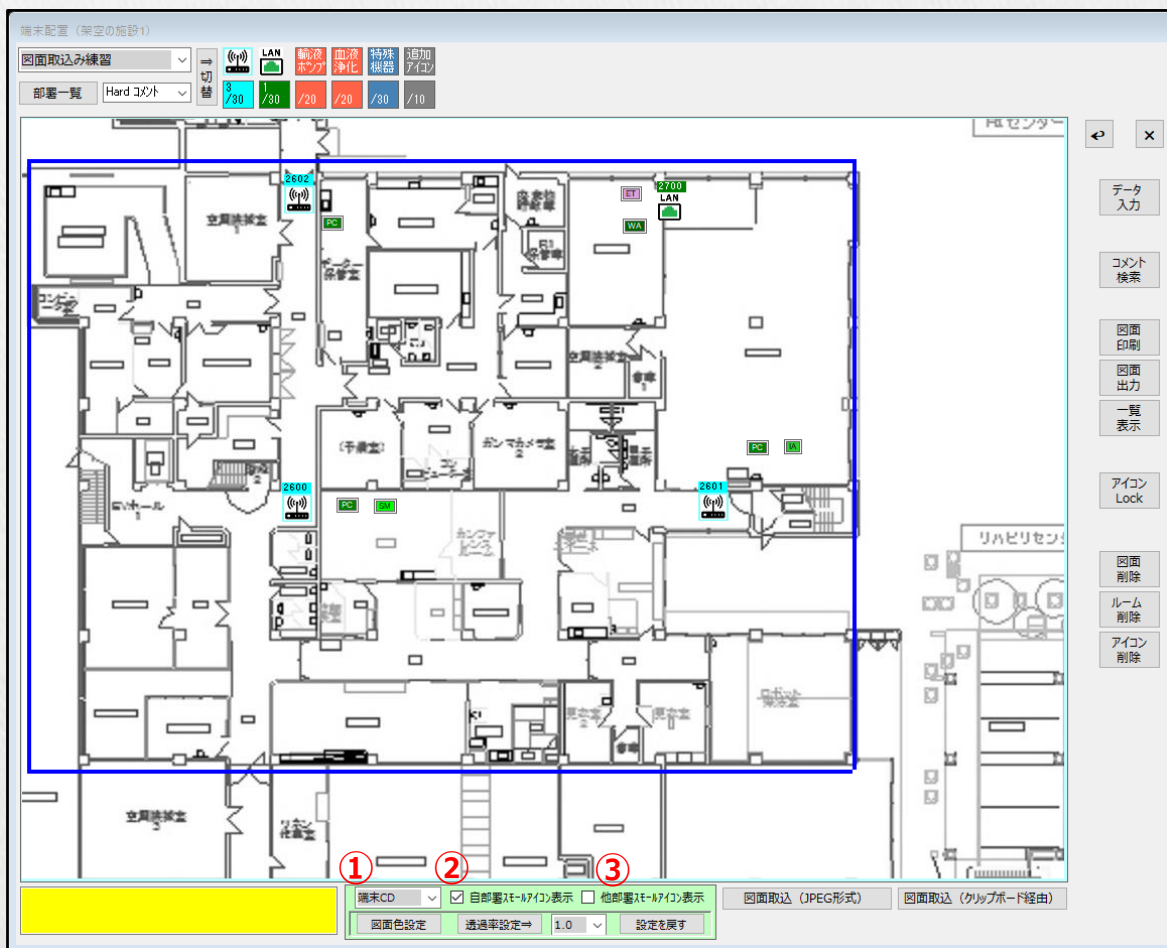
項目説明	項目説明	項目説明
<p>各種切替は、以下の事ができる。</p> <p>①部署切替 部署の切替ができる。</p> <p>②部署一覧 部署図面を閉じ、部署一覧を表示する。</p> <p>③アイコン切替 アイコンの種類を変えることができる。</p> <p>・アイコンの種類 アイコンは25種類3ページ+24種類から構成されている。</p> <p>・SUBアイコン 1種類のアイコンはSUBアイコンを9個持つ事ができる。</p> <p>・アイコンの表現 文字、ピクチャー(写真、絵、画像など)</p> <p>・1アイコンの数 1アイコンは同一部署で100個まで設定できる。</p> <p>④アイコンコメント切替 Hardコメント、Softコメント、otherコメントの3種類の切替ができる。切替えるとその種類のアイコンコメントが表示される。 ※Hardコメント、Softコメントなどのコメント名称は変更することができる。</p>	<p>各種ボタンは以下の事ができる。</p> <p>⑤× 終了ボタンでフォーム位置、切替状態、透過率設定などを保持する。</p> <p>⑥← 削除されたアイコンの復活ができる。</p> <p>⑦データ入力 設定された項目を一覧入力できる。表示・入力項目はマスタ設定できる。</p> <p>⑧コメント検索 アイコンコメントの検索ができる。</p> <p>⑨図面印刷 アイコンやルームを設定した部署図面の印刷ができる。 ※プリンタでPDF出力が可能な場合は部署図面のPDF出力ができる。</p> <p>⑩図面出力 アイコンやルームを設定した部署図面の出力(png形式)ができる。 ※PNG、JPEGなどの指定ができるが、デフォルトの拡張子はPNGとなる。</p> <p>⑪一覧表示 部署の一覧表示ができる。この一覧には端末種別名ごとの詳細一覧と端末種別、部署ごとの集計一覧がらる。</p>	<p>各種ボタンは以下の事ができる。</p> <p>⑫アイコンLock 図面に配置されたアイコンプロット・移動・削除など及びルーム作成・移動・削除などを不可にする。</p> <p>⑬図面削除 部署に設定した図面を削除する。</p> <p>⑭ルーム削除 部署に設定したルームを全て削除する。</p> <p>⑮アイコン削除 部署に設定したアイコンを全て削除する。</p>

6. 図面取込み機能



項目説明
<p>図面は、JPEG形式、クリップボード経由で取り込みができる。</p> <p>①図面取込 (JPEG形式) JPEG形式の図面を部署図面として取り込むことができる。 ・JPEG形式の部署図面は、フロア図面に展開することができる。 ・¥DevArrangeJpegInputフォルダに格納されているJPEGファイルが対象となる。</p> <p>②図面取込 (クリップボード経由) 事前にほかのツール (ペイント、PDF、EXCELなど) でコピーしクリップボード経由でして部署図面としてを取り込むことができる。 ・クリップボード経由の部署図面は、フロア図面に展開することはできない。</p>

7. 表示設定機能



項目説明
<p>各種表示設定は、アイコン上部へ情報表示及びスモールアイコンの表示ができる。</p> <p>①アイコン上部へ情報表示 アイコン上部エリアに以下の項目の表示ができる。 ・端末CD 端末固有の番号で同一部署で同じ番号はない。形式は以下となる。 9999 →上 2桁は端末種類01-99 →下 2桁は端末数00-99 ・資産番号 任意の桁位置よりの4桁 ・連続番号 アイコンに対して連番設定を行った時の1～Xまでの番号 ・空白 未表示</p> <p>②自部署スモールアイコン表示 選択されている部署でアイコン種類が異なるアイコンをスモール表示する。 ※スモール表示 (端末種別の表示)</p> <p>③他部署スモールアイコン表示 選択されている部署以外のアイコンをスモール表示する。 ※端末種別が同一アイコンの表示</p>

8. 透過率機能

項目説明
<p>透過率設定は、画面色変更、透過率設定などができる。</p> <p>① 図面色変更 図面色の設定ができる。 ※基本色順、名前順に色設定画面が表示され、その中から色の選択ができる。</p> <p>② 透過率設定 図面色の透過率設定ができる。 ※透過率は、0.0～1.0の範囲で設定できる。1.0から数値が下がると図面がはっきり見えなくなる。</p> <p>③ 設定を戻す 設定を初期値に戻す。 ・図面色：白 ・透過率：1.0</p>